

Landschaftsentwicklungsprogramm LEP

Gemeindespiegel Aarau



Foto: Work Life Aargau

Der Gemeindespiegel unterstützt engagierte Menschen dabei, Natur und Landschaft gezielt zu fördern und nachhaltige Maßnahmen am richtigen Ort umzusetzen. Basierend auf fachlichen Grundlagen und lokalem Wissen wurden konkrete Handlungsempfehlungen erarbeitet.

Der Gemeindespiegel entstand 2025/26 im Rahmen der Aktualisierung des Landschaftsentwicklungsprogramms (LEP) der Region. Das LEP und der Gemeindespiegel sind **unverbindliche Arbeitshilfen** und setzen auf freiwilliges Engagement.

Haben Sie **Fragen oder Rückmeldungen** zum Gemeindespiegel bzw. LEP, können Sie sich an die Geschäftsstelle Lako aarau regio wenden: Projektleitung Frau Jacqueline von Arx, Natur-Impuls von Arx
E-Mail: lako@aarau-regio.ch Mobile: 079 792 23 52

Inhalt Gemeindespiegel

1	Hinweise	2
2	Übersichtskarte Aarau mit verorteten Handlungsthemen	3
3	Handlungsfeld Landschaft	5
3.1	Landschaftscharakter Aarau	5
3.2	Handlungsbedarf aus Sicht Landschaft	8
4	Handlungsfeld Biodiversität	9
4.1	Handlungsbedarf aus Sicht Biodiversität, Gewässer, Vernetzung	9
4.2	Ökologische Infrastruktur Öl	10
4.3	Artenförderung im Landwirtschaftsgebiet, Zielarten	10
5	Handlungsfeld Erholung, Kultur, Siedlung, Klima	13
5.1	Handlungsbedarf aus Sicht Erholung, Freizeit, Kultur	13
5.2	Handlungsbedarf aus Sicht Siedlung, Infrastrukturen, Klima	14
6	Handlungsfeld Wald und Landwirtschaft	15
6.1	Handlungsbedarf aus Sicht Wald	15
6.2	Handlungsbedarf aus Sicht Landwirtschaft	15

Bearbeitung: DüCo GmbH, Büro für Landschaftsarchitektur, 5702 Niederlenz, info@dueco.ch

1 Hinweise

LEP-Webseite Aargau

Weitere Informationen zum LEP, insbesondere auch zur "Ökologischen Infrastruktur" und zu weiteren Arbeitshilfen sind im LEP-Bericht und auf der Website Lep-aargau.ch zu finden.

Arbeitshilfe Handlungsfelder

Zu den einzelnen Handlungsfeldern finden Sie im Dokument "Arbeitshilfe Handlungsfelder" zahlreiche Empfehlungen, Zusatzinformationen und Planungshilfen: [Link auf Dokument](#)

Eigene Arbeitskarten erstellen

Für Ihre Gemeinde können Sie als Landschaftskommission oder Gemeindemitarbeiter:in ganz einfach und schnell auch eigene GIS-Karten erstellen, z.B. für lokale Besonderheiten, Förderprojekte, Inventarobjekte usw.

Mit dem Direktlink kommen Sie auf eine Vorlage, auf welcher Sie eine GIS-Karte mit Ihren Beobachtungen, Anregungen (z.B. mit Zahlen, Symbole) eingegeben können. Sie können dazu ein Word-Dokument mit den nummerierten Objekten und Erläuterungen verfassen. Ihre Karte lässt sich mit einem Permalink abspeichern und so jederzeit wieder öffnen und weiterbearbeiten.

➔ Dazu haben wir eine kurze Anleitung mit Direktlink zur Kartenvorlage erstellt:

[Link Eigene Karten erstellen](#)

Anleitung zum Gebrauch von AGIS-Onlinekarten

Die Karten des Kantons Aargau (agis) wurden für ihre Gemeinde themenspezifisch in einem "Themen-Link" zusammengestellt. Dieser Link ist in Ihrem Gemeindespiegel pro Handlungsfeld abrufbar und erspart Ihnen das zeitintensive Suchen von relevanten Karten. Sie finden darin die relevanten Karten pro Thema/Handlungsfeld. Aktualisierungen finden durch den Kanton periodisch statt, so dass Sie immer die aktuellen Karten vorfinden.

➔ Dazu haben wir eine kurze Anleitung zum Gebrauch der AGIS-Onlinekarten erstellt:

[Link Kurzanleitung AGIS-Onlinekarten](#)

Kommunales Natur- und Landschaftsinventar, kommunale Grundlagen

Im Rahmen von Nutzungsplanungsrevisionen werden in der Regel kommunale Landschaftsinventare erstellt. Diese geben einen Überblick zu den Natur- und Landschaftswerten einer Gemeinde. Ausgewählte Objekte können in der Nutzungsplanung geschützt werden. Es dient als wesentliche Grundlage für die Revision des Kulturlandplans sowie als Instrument für den Vollzug der Kontroll- und Pflegeaufgaben der Gemeinde.

➔ In Ihrer Gemeinde liegen nebst der Nutzungsplanung folgende Grundlagen vor (bitte ergänzen):

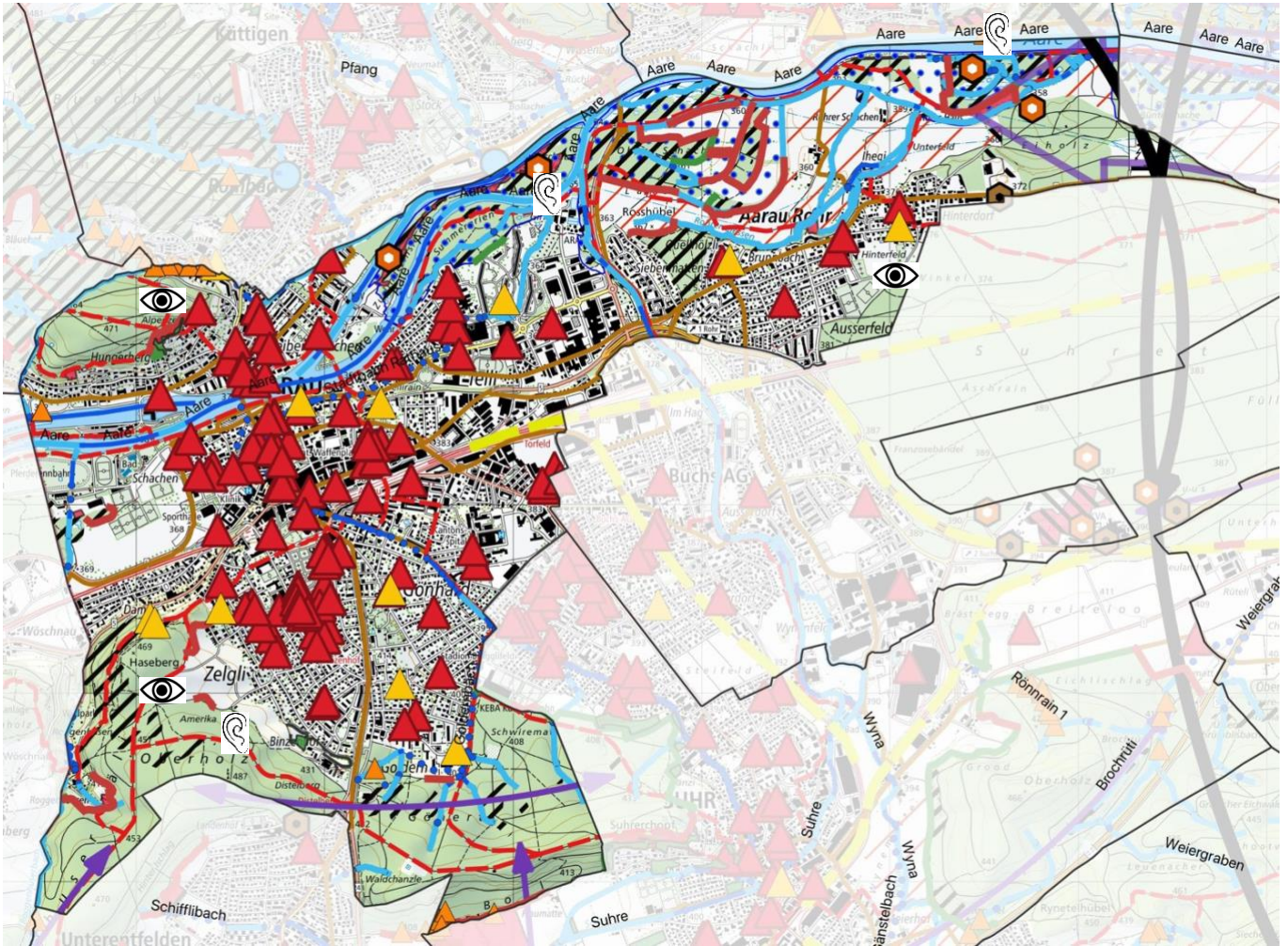
- x

- y

Adobe Acrobat Reader für Linköffnungen

Die nachfolgenden Links zu den AGIS-Karten weisen meist einen sehr langen Verknüpfungspfad auf. Diese PDFs lassen sich am besten mit dem Adobe Acrobat Reader öffnen.

2 Übersichtskarte Aarau mit verorteten Handlungsthemen



➔ Die Karteninhalte basieren auf dem Stand von 2025. Die im Gemeindespiegel aufgeführten Direktlinks zu den Online-Karten agis zeigen Ihnen jeweils den vom Kanton aktualisierten Stand.

In der folgenden Standard-Legende kommen nicht zwingend alle Inhalte vor.

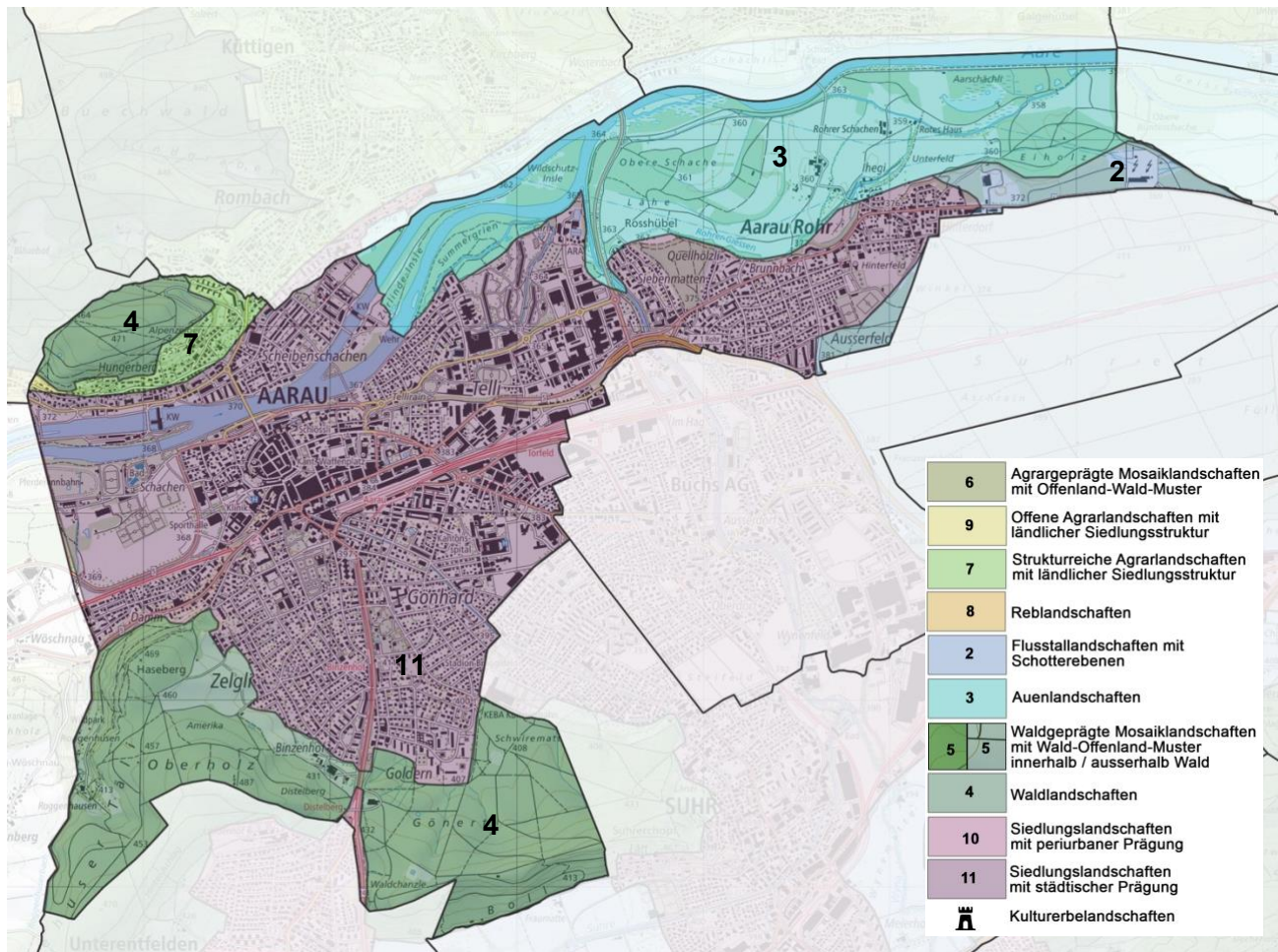
	Fließgewässer wenig beeinträchtigt-natürlich (Umsetzungspartner Kanton / Gemeinde)		Landschaften und Naturdenkmäler von nat. Bedeutung (BLN)
	Fließgewässer stark beeinträchtigt-naturfremd (Umsetzungspartner Kanton / Gemeinde)		Landschaften von kant. Bedeutung (LkB) gemäss kant. Richtplan
	Fließgewässer eingedolt		Auenschutzpark
	Wildtierkorridor von nat. Bedeutung (primär durch Bund und Kanton umzusetzen)		Naturschutzgebiete von kant. Bedeutung: NkB gem. Richtplan
	Wildtierkorridor von reg. Bedeutung (primär durch Bund und Kanton umzusetzen)		Naturschutzgebiete von kant. Bedeutung: NkB im Wald gem. Richtplan
	Amphibienvernetzung von nat./kant. Bedeutung (gem. LEP 2004)		Naturschutzzonen gem. BNO
	Amphibienvernetzung von reg. Bedeutung (gem. LEP 2004)		Hochstammobstgärten gem. BNO
	reg. Vernetzung Trockenlebensräume entlang Verkehrsinfrastrukturen		Hochstammobstgärten mit hoher Qualität und in Bewirtschaftungsvereinbarung Labiola (2025). Nicht zwingend geschützt.
	Amphibienzugstellen als Hindernisse auf Strassen oder Bahnlinien für Amphibienwanderungen		Weiher, Stillgewässer
	Waldrand aufgewertet, geschützt BNO (grün) bzw. aufgewertet durch Kanton, nicht geschützt (rot)		Vorkommen Feuersalamander (Inventar Bird Life Aargau 2025)
	Wanderwege		Amphibienlaichgebiete von nat. Bedeutung (IANB)
	Velowege		Fledermausquartiere
	Ruheorte		Vorkommen gebäudebrütende Vögel
	Empfindliche Landschaftsräume bezüglich Einsehbarkeit		

3 Handlungsfeld Landschaft

3.1 Landschaftscharakter Aarau

Die Beschreibungen des Landschaftscharakters basieren auf der kantonalen Landschaftstypologie (2022), dem Landschaftsqualitätsprojekt von aarau regio (2016) und ergänzenden Feldbegehungen. Die Landschaft in und um Aarau zeichnet sich durch folgende Landschaftstypen und Landschafts-Teilräume aus:

3.1.1 Landschaftstypen Aarau



Charakteristische Landschaftstypen Kanton Aargau (Umwelt Aargau, fachliche Grundlage Landschaft)

Flusstallandschaften mit Schotterebene

Als Wasserschloss der Schweiz weist der Aargau viele Flusstallandschaften mit Schotterebenen auf. Vor allem Flüsse und Seitenbäche, weite, offene Ebenen und markante, häufig bewaldete Ufer sind die präsenten Merkmale des Landschaftstyps. Die Nutzungen der Menschen, insbesondere die Landwirtschaft, Siedlungen und Infrastrukturen sind häufig stark ausgeprägt. Die Begradigung der Flüsse und die Entwässerung der fruchtbaren Flusstäler hatten die meisten dieser Landschaften stark umgestaltet.

➔ In Aarau kommt dieser Landschaftstyp im Osten (Aarau Rohr) vor, angrenzend ans Siedlungs- und Auengebiet.

Landschaftsqualitätsziele

- Die natürliche Dynamik und das Lebensraummosaik der Gewässer werden erhalten, aufgewertet und in Bezug auf die Vernetzungsfunktion gefördert.

- Grosszügige Grün- und Waldgürtel entlang der Flüsse und zwischen den Siedlungen werden gesichert und sind in geeigneten Bereichen als Naherholung zugänglich. Insbesondere Siedlungsränder werden landschaftlich hochwertig gestaltet.
- Streunutzung, Hochstammobstgärten und naturnahe, magere Böschungswiesen zeugen von traditionellen Kulturlandschaften
- Identitätsstiftende Bauten und Anlagen im Zusammenhang mit der historischen Bedeutung der Flusslandschaften werden gefördert.

Auenlandschaften

Auenlandschaften in ihrer ursprünglichen Ausprägung sind sehr selten, gefährdet und sowohl naturkundlich wie landschaftsästhetisch besonders wertvoll. Im Kanton Aargau sind grosse Teile von ihnen im Auenchutzpark enthalten.

- ➔ In Aarau kommt dieser Landschaftstyp im Norden entlang der Aare (Obere Schache, Rohrer Schachen) bis Mitte Zurlinden-Insel vor.

Landschaftsqualitätsziele

- Landschaftsprägende Dynamik des mäandrierenden Gewässers mit wechselndem Wasserstand mit Seitenarmen, abgetrennten Altwasserläufen, periodisch wassergefüllten Senken mit Kiesinseln und Sedimentablagerungen erhalten und fördern.
- Gewässertypisches Lebensraummosaik und Auenwälder wird erhalten und weiterentwickeln.
- Ufernahe Bereiche, Auen und Auenwälder von Bauten und Anlagen freihalten, notwendige Bauten ins Landschaftsbild integrieren.
- Naturschutz und gewässerbezogene Erholung sind in Einklang, keine intensive Erholung mit entsprechender Infrastruktur möglich. Sensibilisierungs- und Lenkungsmassnahmen optimal einsetzen.

- ➔ In Auenstein kommt dieser Landschaftstyp im Süden der Gemeinde vor entlang der Aare (Schache, Im Fahr).

Waldlandschaften

In den Waldlandschaften sind flächige Waldbestockungen charaktergebend. Die Waldtextur wird vom Relief, der Baumartenzusammensetzung sowie von der Art und Intensität der Bewirtschaftung und Nutzung mitgeprägt. Zu den Waldlandschaften gehören Naturwälder, Wälder mit besonderen Bewirtschaftungsformen sowie forstwirtschaftlich unterschiedlich intensiv genutzte Waldgebiete mit den von ihnen umgebenen Agrarflächen und teils ländlichen Siedlungen.

- ➔ In Aarau kommt dieser Landschaftstyp im Nordwesten (Hungerberg) und grossflächiger im Südwesten (Zelgli, Oberholz, Gönert) vor.

Landschaftsqualitätsziele

- Das geomorphologische Relief und Formen wie Felsfluh, Felsbänder, Höhlen sowie glaziale Formen wie Seiten- oder Endmoränen werden erhalten.
- Standortgerechte Laub- und Laubmischwälder, seltene Waldgesellschaften und Waldreservate werden erhalten und gefördert.
- Waldränder und Tobelbäche werden in ihrer ästhetischen und ökologischen Bedeutung für den Landschaftsraum erhalten und gefördert.
- Auf den in die Waldlandschaften integrierten Kulturlandflächen geringe Besiedlungs- und Bautendichte sowie charakteristische ländliche Siedlungsstrukturen mit Gebäudegruppen und Weilern erhalten
- Eine rücksichtsvolle, waldbezogene Erholung mit wenig Infrastruktur an geeigneten Stellen soll möglich sein; kulturhistorische Elemente und Aussichtspunkte erhalten und erlebbar machen.

Strukturreiche Agrarlandschaften mit ländlicher Siedlungsstruktur

Dieser Landschaftstyp zeichnet sich durch vielfältige, offene, mässig intensiv bis extensiv und unterschiedlich genutzte Landwirtschaftsflächen aus, die von landschaftsprägenden, naturnahen Strukturen wie Hecken, Bach- und Feldgehölzen, Hochstammbstgärten, Einzelbäumen, Trockenböschungen und Säumen durchzogen sind. Der Dorfcharakter ist ländlich, zum Teil noch von der traditionellen Siedlungsstruktur geprägt. Teilweise zeigen sich jedoch gerade an den landschaftsprägenden Hanglagen Ansätze von Zersiedelung und landschaftlich wenig eingepasste Bauten.

➔ In Aarau kommt dieser Landschaftstyp nur kleinflächig im Nordwesten beim Hungerberg vor.

Landschaftsqualitätsziele

- Hohe Vielfalt an naturnahen Strukturen und kleinräumigen Nutzungsmuster erhalten und fördern (Hecken, Bach- und Feldgehölze, markante Einzelbäume, Trockenböschungen, Säume, Hochstammbstgärten, kleine Waldflächen, strukturreiche Waldränder, Spezialkulturen).
- Ländliche, regionaltypische Siedlungsstruktur mit in die Landschaft eingebetteten Einzelhöfen, kompakten Gebäudegruppen und Weilern erhalten, Zersiedelung vermeiden. Siedlungsränder in die angrenzende Landschaft einbetten.
- Intaktes Gross- und Kleinrelief sowie ablesbare Geomorphologie erhalten.

Siedlungslandschaften mit städtischer Prägung

Im Kanton Aargau werden die zusammenhängenden und dicht überbauten Gebiete um die Kernstädte als Siedlungslandschaften mit städtischer Prägung bezeichnet. Zeitzeugen wie Schlösser, Burgen, Stadtmauern, Kirchen, Brücken und kennzeichnende Quartiere stärken den Charakter dieser Landschaften ebenso wie die in die Siedlung integrierten Frei- und Grünräume mit öffentlichen Plätzen, Parks und Gärten.

➔ In Aarau erstreckt sich dieser Landschaftstyp übers gesamte Siedlungsgebiet bis Aarau Rohr.

Landschaftsqualitätsziele

- Die historischen Kernbereiche und die bedeutenden Bauwerke mit hoher landschaftlicher Ausstrahlung werden erhalten und gefördert.
- Die dicht besiedelten Zentren bieten attraktive Begegnungs- und Bewegungszonen mit kulturellem und gewerblichem Angebot. Insbesondere Fuss- und Radwege werden gefördert.
- Charakteristische, kompakte Stadtviertel werden klar gestaltet und naturnahe, ästhetische Freiräume mit Naherholungscharakter werden gefördert.
- Naturnahe Gewässer sowie ökologische Nischen und Strukturelemente (Waldflächen, Baumreihen, Alleen, Einzelbäume, Hecken, Gärten, Dachbegrünung, Fassadenbegrünung) tragen zur Lebensqualität und Vernetzung in den Siedlungslandschaften bei.

Räumliche Charakterisierung

Das Gebiet ist eingebettet zwischen Jura und Moränenhügeln des Mittellandes mit deren landschaftlicher Vielfalt.

Der Landschaftsraum wird dominiert von Siedlungsflächen.

Zwei Waldbereiche im Westen (Oberholz/ Gönert und Hungerberg) sowie Aare-Auenwälder im Nordosten umfassen den Siedlungsraum. Diese Wälder werden stark von Naherholungssuchenden genutzt. Ein herausragendes Objekt bilden dabei ausgedehnten Auenwälder entlang der Aare mit ihren vielfältigen Natur- und Erholungsräumen.

Nebst der Aare befinden sich im Gebiet drei Fluss-/Bachlandschaften. Dazu gehören die einzigartigen Giessen im Rohrer Schachen mit vielen Naturwerten. Suhre und Stadtbach bilden die beiden anderen Gewässerlandschaften im Siedlungsgebiet. Die «Giessen» sind streckenweise von Hecken und Waldstücken begleitet und bilden markante, lineare Landschaftselemente. Die Fliessgewässer im Siedlungsgebiet sind aber grösstenteils beeinträchtigt.

Das wenige Landwirtschaftsland, zwischen Siedlungsfläche und Wälder gelegen, wird grösstenteils intensiv bewirtschaftet und unterliegt einem hohen Erholungsdruck.




Wohn-, Industrie- und Gewerbeflächen sind durch ein dichtes Verkehrsnetz von Strassen erschlossen. Im Übergang zum offenen Kulturland sind noch vereinzelt landschaftliche Strukturen wie Hecken und Bäume vorhanden. Der Siedlungsrand bildet in diesem Teilraum das höchste Potential für eine Aufwertung von Siedlung und Landschaft mit Naturelementen.

Handlungsempfehlungen und Ziele

- landschaftliche Aufwertungen des Siedlungsrandes mit Naturelementen wie Bäume, Weiher, Hecken, usw. sowie natürlichen Erholungsobjekten
- Vernetzung von Siedlungsgebiet, Offenland und Wald durch Grünverbindungen wie Baumreihen, usw.
- Aufwertung der Landwirtschaftsflächen mit landschaftlichen Strukturelementen wie z.B. Hecken oder Einzelbäume sowie extensiv genutzten Acker- und Grünlandflächen. Dadurch Schaffung einer vielfältigen, erlebnisreichen Landschaft für Natur und Naherholung.
- Projekte von Urban Farming und Familiengärten am Siedlungsrand fördern
- Weitere Aufwertungen des Auenschutzparkes
- Renaturierung von Suhre und ev. Stadtbach
- Naturnahe Erholungseinrichtungen schaffen

Kap. 3.1	Charakteristische Landschaftselemente gemäss Beschreibung erhalten, aufwerten, teilweise ergänzen. Generell Siedlungsråder in die Landschaft integrieren und ökologisch aufwerten.	Initiative: Gemeinde, Lako, NGO Umsetzung: Bewirtschafter:innen, Labiola
----------	---	---

3.2 Handlungsbedarf aus Sicht Landschaft

Nr.	Hinweise zur Umsetzung	Akteure
Kap. 3.1	Charakteristische Landschaftselemente gemäss Beschreibung erhalten, aufwerten, teilweise ergänzen. Generell Siedlungsråder in die Landschaft integrieren und ökologisch aufwerten.	Initiative: Gemeinde, Lako, NGO Umsetzung: Bewirtschafter:innen, Labiola
	Landschaften und Naturdenkmäler von nat. Bedeutung (BLN) sind gemäss den jeweiligen Schutzziele zu erhalten und zu fördern. Sie sind im kant. Richtplan eingetragen und in der BNO umzusetzen.	Initiative: Kanton, Gemeinde, Lako Umsetzung: Kanton, Gemeinde, Bewirtschafter:innen, Bauherren
	Landschaften von kant. Bedeutung (LkB) gemäss kant. Richtplan sind Bauten und Anlagen ausserhalb der Siedlungsgebiete auf ein Minimum zu reduzieren und behutsam in den jeweiligen Landschaftscharakter zu integrieren. Umsetzung via BNO.	
Link	Geomorphologische Objekte: Diese landschaftlich prägenden Elemente sind zu erhalten und von Bauten und Infrastrukturen freizuhalten.	Initiative: Kanton, Gemeinde, Lako Umsetzung: Kanton, Gemeinde, Bewirtschafter:innen
	Bezüglich Einsehbarkeit befinden sich die empfindlichsten Landschaftsräume vor allem in den Gebieten Alpenzeiger, zelgli, Gönnhard, Rohr/Hinterfeld. Diese Landschaften sind vor weiteren Erschliessungen und Bauten zu verschonen bzw. sehr behutsam in den landschaftlichen Kontext einzugliedern.	Initiative: Gemeinde, Lako Umsetzung: Gemeinde, Grundeigentümer:innen, Architekt:innen Weitere Hinweise: Themenkarte Einsehbarkeit mit Arbeitshilfe

Kommunale Landschaftsschutzzonen: Nebst den Landschaften von kantonaler Bedeutung können auf Gemeindestufe auch Landschaften von lokaler Bedeutung ausgeschieden werden. In den Landschaften von lokaler Bedeutung sind Bauten und Anlagen ausserhalb der Siedlungsgebiete auf ein Minimum zu reduzieren und behutsam in den jeweiligen Landschaftscharakter zu integrieren.

➔ [Link Kartenpaket Landschaft](#)

4 Handlungsfeld Biodiversität

4.1 Handlungsbedarf aus Sicht Biodiversität, Gewässer, Vernetzung

Nr.	Hinweise zur Umsetzung	Akteure
	Naturschutzgebiete von kant. Bedeutung: NkB gem. Richtplan. Festsetzung als Naturschutzzonen in BNO (Schutzauftrag). Bewirtschaftung gem. Auflagen BNO und Bewirtschaftungsverträgen mit Kanton oder Gemeinde. NkB im Wald siehe Kap. Wald.	Initiative: Gemeinde, Lako, NGO Umsetzung: Bewirtschafter:innen, Labiola
	Naturschutzzonen gem. BNO. Bewirtschaftung gem. Auflagen BNO und Bewirtschaftungsverträgen mit Kanton oder Gemeinde (kein Richtplaneintrag).	Initiative: Gemeinde, Lako, NGO Umsetzung: Bewirtschafter:innen, Labiola
	Hochstammobstgärten gem. BNO. Bewirtschaftung gem. Auflagen BNO und Bewirtschaftungsverträgen mit Kanton oder Gemeinde. Weitere Hochstammobstgärten erhalten und durch Förderprogramme unterstützen.	Initiative: Gemeinde, Lako, NGO Umsetzung: Bewirtschafter:innen, Labiola
	Hochstammobstgärten mit hoher Qualität und in Bewirtschaftungsvereinbarung Labiola integriert. Geschützt sind nur diejenigen, die mit der Farbe «Naturschutzzone» hinterlegt sind. Eine allfällige Unterschutzstellung liegt im Ermessen des Eigentümers.	Initiative: Gemeinde, Lako, NGO Umsetzung: Bewirtschafter:innen, Labiola
Hecken	Hecken: Als wichtige Elemente der Biodiversität, Vernetzung und Landschaftsqualität erhalten, allenfalls erweitern und in Qualitätsstufe 2 (gem. DZV) aufwerten. In der Regel durch BNO (insbes. Kulturlandplan) geschützt	Initiative: Landwirte, Förster:in, Jagdgesellschaft, Lako, NGO. Umsetzung: Bewirtschafter:innen, Labiola, Förster:in, Jäger:in, NGOs
	Trockenbiotopvernetzung: Der Vernetzung der Trockenbiotope dienen die Anlagen und Borde, Trassees der Eisenbahnlinien mit ihren trockenen Borden, begleitenden Trockenmauern und weiteren bahnnahe Trockenstandorten und Ruderalflächen. Dadurch wird die weiträumige Vernetzung für trockenliebende Arten, insbesondere Reptilien (Eidechsen) und Wirbellose, erreicht. Diese Trockenbiotope sollten unbedingt als Ruderalstandorte erhalten und mit gleisnahen Trittsteinen ähnlicher Biotoptypen aufgewertet werden.	Koordination mit SBB und Kanton.
	Amphibienlaichgebiete: Amphibienlaichgebiete von nat. Bedeutung (IANB): Laichgebiete sichern (Schutzauftrag), pflegen, Verlandung verhindern, Pufferbereiche extensiv bewirtschaften, Kleinstrukturen fördern. Dito für Laichgebiete von reg. Bedeutung.	Initiative: Kanton, Gemeinde, Lako, NGO Umsetzung: Kanton, Gemeinde
	Amphibienzugstellen, Hindernisse: Amphibienzugstellen als Hindernisse auf Strassen oder Bahnlinien für Amphibienwanderungen. Diese Stellen sind durch Unterführungen oder Leitsysteme zu sanieren und zu bewirtschaften. Direktlink zur aktuellen Karte agis IANB und Zugstellen	Initiative: Kanton, Gemeinde, Lako, NGO Umsetzung: Kanton, Gemeinde mit Anwohner:innen/Quartier, NGO
	Amphibienvernetzung kant./reg. Bedeutung: Vernetzungslinien zwischen Laichgebieten und Landlebensräumen für Amphibien. Förderung von barrierefreien Trittsteinen mit Kleinstrukturen und Stillgewässern.	Initiative: Kanton, Gemeinde, Lako, NGO Umsetzung: Bewirtschafter:innen, Förster:in
 	Fliessgewässer, stark beeinträchtigt-naturfremd: Bachsohle aufwerten, Uferbereich natürlich gestalten, Gewässerraum extensiv bewirtschaften. Fliessgewässer, eingedolt: Fliessgewässer ausdolen. Gewässerraum extensiv bewirtschaften.	Initiative: Kanton, Gemeinde, Lako, NGOs. Umsetzung: Kanton, Gemeinde, Förster:in, Unternehmer:innen, Bewirtschafter:innen
Link	Direktlink zur aktuellen Karte agis Ökomorphologie der Fliessgewässer	
Link	Beschattungskarte Fliessgewässer: Fliessgewässer Beschattung fördern gem. Potenzialkarte Gewässerbeschattung des Kantons: Gewässererwärmung minimieren wegen Klimaerwärmung. Beschattungsgrad durch Pflanzung von Bäumen und Hecken fördern. Abschnittsweise gehölzfreie Bereiche schaffen für Bachlibellen u.a. Arten.	Initiative und Umsetzung: Kanton und Gemeinde
Link	Revitalisierungsplanung Fliessgewässer durch Kanton: Die Karte zeigt für Ihre Gemeinde die Priorisierung von Revitalisierungen an Fliessgewässern aus Sicht des Kantons.	Initiative und Umsetzung: Kanton und Gemeinde
	Weiherr, Stillgewässer: Verlandung und Verbuschung verhindern. Regelmässige Pflege gewährleisten. Umgebungszone extensiv bewirtschaften. Ungeschützte Objekte via BNO schützen. Details siehe Gemeindeinventar, BNO	Initiative: Gemeinde, Lako, NGO Umsetzung: Gemeinde, Förster:in, Unternehmer:innen, Bewirtschafter:innen
	Feuersalamander (Inventar BirdLife Aargau): naturnahe, durchgängige Fliessgewässer mit Kolken fördern. Naturnahe Umgebung mit Kleinstrukturen. → Kartenpaket Feuersalamanderinventar BirdLife Aargau	Initiative: Gemeinde, Lako, NGO Umsetzung: Gemeinde, Förster:in, Unternehmer:innen

Wiedervernässungspotenziale im Wald und Quelleninventar siehe Handlungsfeld Wald.

4.2 Ökologische Infrastruktur ÖI

4.2.1 Grundsätzliches

Die ökologische Infrastruktur (ÖI) ist ein Netzwerk aus Flächen, die für die Biodiversität von zentraler Bedeutung sind. Sie trägt massgeblich dazu bei, wertvolle natürliche und naturnahe Lebensräume in der Schweiz zu erhalten.

Im Kanton Aargau wurde mit der Fachgrundlage zur ÖI, erstellt durch BVU ALG, eine umfassende Analyse des Ist-Zustands durchgeführt. Dabei wurden für jede Region die bestehenden ökologischen Strukturen sowie der erforderliche Handlungsbedarf für eine funktionierende ökologische Infrastruktur ermittelt. Mittels Schwerpunkträumen wurden die grössten Potential- und Defizitgebiete sowie wichtige Vernetzungsachsen und prioritäre Erweiterungsflächen für unterschiedliche Zielartengruppen (Gilden) ausgeschieden.

Die ÖI wird im LEP als Fachgrundlage für die Handlungsempfehlungen berücksichtigt, damit an den potenziell wertvollsten Orten die geeignetsten Massnahmen für die Biodiversität realisiert werden können. Die Umsetzung dieser Massnahmen ist nicht verbindlich, aber wichtig, um die biologische Vielfalt zu bewahren.

Grundlegende Informationen zur ÖI finden Sie auf der [Webseite LEP](#).

4.2.2 ÖI-Karte agis

Mit dem nachstehenden Link kommen Sie auf die [ÖI-Karte im agis](#), wo Sie für Ihre Gemeinde die verschiedenen Lebensraumtypen ein- und ausschalten können.

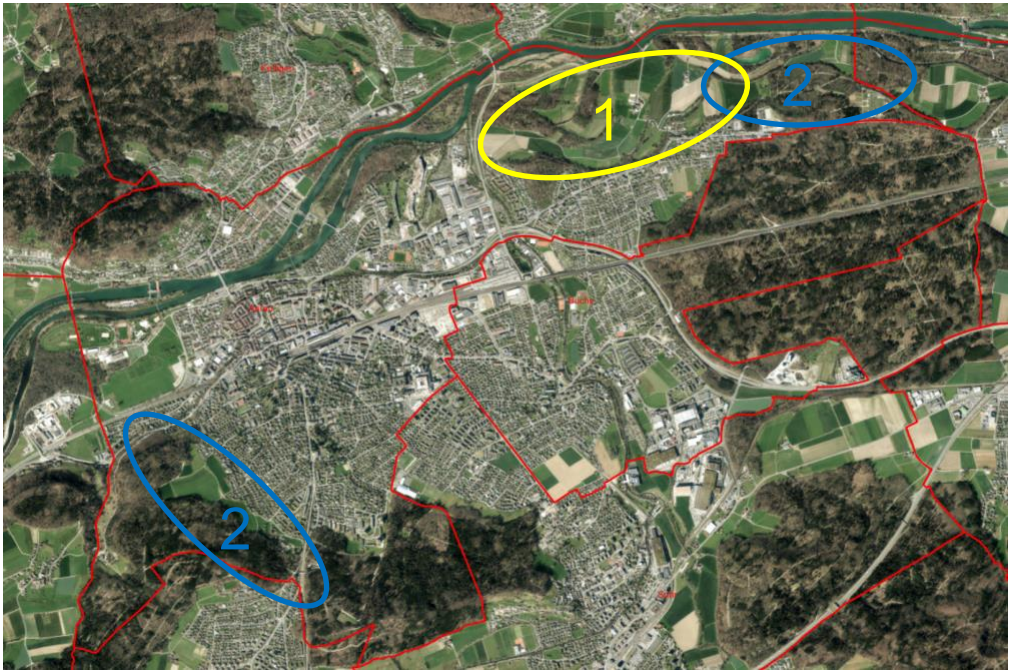
4.2.3 IST-Zustand und Schwerpunkträume ÖI Aarau

Der Ist-Zustand und die Schwerpunkträume für Ihre Gemeinde sind im Dokument "aarau regio_Ökologische Infrastruktur Besonderheiten" auf der [Webseite Lep-Aargau](#) zusammengestellt. Dort finden Sie auch relevante Zielarten und Massnahmenvorschläge.

4.3 Artenförderung im Landwirtschaftsgebiet, Zielarten

Im Kanton Aargau wurden für die Biodiversitätsförderung auf Landwirtschaftsgebiet die wichtigsten Ziel- und Leitarten definiert. Die Zuweisung erfolgte basierend auf den regionalen Landschaftsentwicklungsprogrammen, der Konzeption Ökologische Infrastruktur sowie auf Expertenwissen. Das Potential zur Förderung der einzelnen Ziel- und Leitarten wurde bei der Begehung aller Betriebsflächen innerhalb des Programms Labiola von Landwirtschaft Aargau geprüft. Zudem wurde eine enge Zusammenarbeit und Abstimmung mit den kantonalen Mehrjahresprogrammen Naturschutz zur Förderung seltener und anspruchsvoller sowie gefährdeten Arten der Roten Liste sichergestellt (z.B. Programm Natur 2030, Aktionspläne zur Artenförderung, Amphibienförderung).

Teilräume Aarau im Landwirtschaftsgebiet aus Sicht Zielarten



Quelle: Labiola Landwirtschaft Aargau, Abteilung Landschaft und Gewässer und Agrofutura AG Brugg, 2024

Teilräume		Aufwertungsmassnahmen
Teilraum 1	Feuchtes Ackerbauggebiet mit Fliessgewässern	Streuflächen, extensiv genutzte Wiesen, Kleinstrukturen, Säume, Brachen, Tümpel
Teilraum 2	Strukturreiches Grünland und Ackerbauggebiet	Hecken, Bäume und Kleinstrukturen, extensiv genutzte Wiesen und Weiden, Brachen, Säume

Objekttypen, Ziel- und Leitarten in Aarau

*Status Rote Liste: stark gefährdet (EN), verletzlich (VU), nicht gefährdet (LC)




Zielart (Status*)	Lebensraumansprüche	Objekttypen	Begleitmassnahmen	Teilräume
Gelbbauchunke (EN)	<ul style="list-style-type: none">- kleine, temporäre Tümpel (seicht und warm), an Pionierstandorten oder in nassen Viehweiden- feuchte Krautfluren, Gehölze und Ast- oder Steinhäufen in der Nähe der Tümpel- Buntbrachen und Wiesenblumenstreifen zur Vernetzung von Laichgewässern	<ul style="list-style-type: none">- Buntbrachen- extensiv genutzte Wiesen	<ul style="list-style-type: none">- Fauna-schonende Futterernte- Kleinstrukturen: Tümpel, Ast- und Steinhäufen	1
Ringelnatter (VU)	<ul style="list-style-type: none">- Flachmoore an naturnahen Weihern und Seeufern- entlang von Flüssen- Auen- Kies- und Tongruben	<ul style="list-style-type: none">- Streuflächen- extensiv genutzte Wiesen	<ul style="list-style-type: none">- Kleinstrukturen: Ast-, Steinhäufen, Gräben	1

Zielart (Status*)	Lebensraumansprüche	Objekttypen	Begleitmassnahmen	Teilräume
Zaun- eidechse (VU)	<ul style="list-style-type: none"> - extensive Wiesen und Weiden - Ast- und Steinhaufen - Altgrasbestände, Säume 	<ul style="list-style-type: none"> - extensiv genutzte Wiesen - extensiv genutzte Weiden - Saum auf Wiesland 	<ul style="list-style-type: none"> - Fauna-schonende Futterernte - Rückzugsstreifen / Wiesenbrache - Kleinstrukturen: Ast- und Steinhaufen - später Schnitt 	2
Feldhase (VU)	<ul style="list-style-type: none"> - offene Kulturlandschaft mit hohem Ackeranteil 	<ul style="list-style-type: none"> - Bunt- und Rotationsbrachen - Saum auf Ackerfläche - extensiv genutzte Wiesen - Hecken, Feld- und Ufergehölze 	<ul style="list-style-type: none"> - Getreide in weiter Reihe - gestaffelter Schnitt - Wiesenblumenstreifen - strukturierte Wiese 	1, 2
Mauswiesel (VU)	<ul style="list-style-type: none"> - extensive Wiesen, Säume, Hecken und Ufergehölze, Brachen - wichtig sind Rückzugsorte wie Ast- oder Steinhaufen sowie Hecken und Altgrasstreifen, die eine geschützte Wanderung ermöglichen 	<ul style="list-style-type: none"> - Hecken - Brachen - Säume - extensive Wiesen 	<ul style="list-style-type: none"> - Rückzugsstreifen - Kleinstrukturen (Ast- und Steinhaufen mit Aufzuchtammer, Gräben) - Wiesenbrache - Saumschnitt gestaffelt 	2



Leitart (Status*)	Lebensraumansprüche	Objekttypen	Begleitmassnahmen	Teilräume
Neuntöter (LC)	<ul style="list-style-type: none"> - dornenreiche Hecken - extensiv genutzte Wiesen und Weiden mit niedriger, lückiger Vegetation in Kombination mit Hecken 	<ul style="list-style-type: none"> - Hecken, Feld- und Ufergehölze - extensiv genutzte Wiesen - extensiv genutzte Weiden 	<ul style="list-style-type: none"> - Kleinstrukturen: Dornenreiche Gebüschgruppen, offener Boden - Rückzugsstreifen - gestaffelter Schnitt - strukturierte Wiese/Weide 	1, 2
Sumpfschrecke (VU)	<ul style="list-style-type: none"> - Sumpfige Wiesen und Weiden - Streueflächen (v.a. Grosseggenried) mit teilweise niedriger und lückiger Vegetation 	<ul style="list-style-type: none"> - extensiv genutzte Wiesen - Streueflächen - Säume 	<ul style="list-style-type: none"> - Fauna-schonende Futterernte - gestaffelter Schnitt - Rückzugsstreifen 	1

5 Handlungsfeld Erholung, Kultur, Siedlung, Klima

5.1 Handlungsbedarf aus Sicht Erholung, Freizeit, Kultur




Nr.	Hinweise zur Umsetzung	Akteure
Link	<p>ISOS: Berücksichtigung bei BNO-Revision und Baugesuchen. Hist. Ortsbildcharakter erhalten. Unterscheidung in nationale, regionale und lokale Bedeutung.</p> <p>Denkmalschutz: Schützenswürdige Bauten gem. Inventar der kant. Denkmalpflege. Historische Bausubstanz erhalten. Berücksichtigung bei BNO-Revision und Baugesuchen. Allenfalls in touristische Angebote integrieren.</p> <p>Kulturdenkmäler: Schützenswürdige Kulturgüter gem. Inventar der kant. Denkmalpflege. Kulturgüter erhalten. Berücksichtigung bei BNO-Revision und Baugesuchen. Allenfalls in touristische Angebote integrieren. Unterscheidung in nationale und regionale Bedeutung.</p>	Initiative: Kanton, Gemeinde Umsetzung: Kanton, Gemeinde mit Anwohner:innen/Quartier, Bauherrschaft, Architekt:innen
Link	Hist. Verkehrswege IVS, nat. und reg./lokale Bedeutung mit Substanz: schützen, Berücksichtigung bei BNO-Revision und Strassen-Baugesuchen. Substanzwert erhalten, aufwerten, hist. Belagssanierungen, IVS-Wegbegleiter schützen. Allenfalls in touristische Angebote integrieren.	Initiative: Gemeinde, Lako Umsetzung: Gemeinde, Kanton
Link 	Ruheorte: Für Gesundheitsförderung, Wohlbefinden, Naherholung wichtige Gebiete. Weitere Erschliessung, Lärmbelastung und Intensivierung vermeiden. Als extensive Naherholungsgebiete aufwerten. Gebiete Rohrer-Schachen/Aare, Waldgebiet Oberholz. Themenkarte: Tranquillity-Map	Initiative: Gemeinde, Lako Umsetzung: Gemeinde
  Link	<p>Wanderwege</p> <p>Velowege</p> <p>Generell: mit spezifischen Massnahmen zur Wegattraktivität und Biodiversitätsförderung aufzuwerten, z.B. durch wegbegleitende, schattenspendende Baumreihen mit einheim. Feldgehölzen, Blumenstreifen, Krautsäumen, natürlichen Belägen usw.</p>	Initiative, Umsetzung: Kanton, Verein Aargauer Wanderwege, Gemeinde, Lako

5.2 Handlungsbedarf aus Sicht Siedlung, Infrastrukturen, Klima

Nr.	Hinweise zur Umsetzung	Akteure
 	<p>Fledermausquartiere (gelb), Gebäudebrütende Vogelarten (rot) wie Mehlschwalben, Mauersegler: artgerechte Nistquartiere erhalten, Potenziale ausschöpfen bei Gebäudesanierungen, Neubauten. Öffentl. Bauten als Vorzeigebispiele aufwerten.</p> <p>Für Fledermäuse artgerechte Flugkorridore und Jagdlebensräume erhalten, aufwerten neuschaffen. Lichtverschmutzung vermeiden (siehe weiter unten). Weitere Artenschutzmassnahmen fördern: z.B. für Durchlässigkeit für Igel, Tierfallen entschärfen.</p>	<p>Initiative: Gemeinde, Lako Umsetzung: Gemeinde, Firmen, Grundeigentümer:innen von Liegenschaften, Liegenschaftsverwaltungen, Private, NGOs</p>
	<p>Besonders wichtige Siedlungsfreiräume: Die Verortung findet auf Gemeindestufe, in Zusammenarbeit mit Landschaftskommissionen und Lokalkenner:innen statt.</p> <p>Generelle Handlungsempfehlungen:</p> <p><u>Freihalte- und Grünzonen, Zone für öffentliche Anlagen und Bauten, Industriezonen:</u> naturnah und klimafreundlich gestalten, aufwerten und unterhalten.</p> <p><u>Privatgärten:</u> Sensibilisierung von Privateigentümer:innen. Beratungsangebot Naturama/Kanton von «Natur findet Stadt».</p> <p><u>Siedlungsränder, Ortseingänge:</u> naturnahe, klimafreundliche und attraktive Gestaltung der SR als wichtiger Übergang von Bau- und Nichtbaugebiet. Einbezug Arbeitshilfe Siedlungsränder LLS. Berücksichtigung von Frisch- und Kaltluftschneisen für ein angenehmes Bioklima der Bewohner:innen.</p> <p><u>Siedlungstrenngürtel:</u> Das Kulturland und der Naherholungsraum werden durch die Trennung Baugebiet / Kultur- land und die innere Siedlungsverdichtung vom Siedlungsdruck entlastet. Neue Infrastrukturen werden nach Möglichkeit mit bestehenden gebündelt, um die Zerschneidung wenig belasteter Landschaftsräume zu vermeiden. Siedlungstrenngürtel sind Landschaftsräume, die im Gesamtinteresse von einer Überbauung freigehalten werden sollen</p> <p><u>Empfehlungen, Arbeitshilfen:</u> Website Lep-aargau.ch: Handlungsfeld Siedlung</p>	<p>Initiative: Gemeinde, Lako Umsetzung: Gemeinde, Werkhof, Liegenschaftsverwaltungen, Firmen, Private</p>
	<p>Dunkelheit, Lichtverschmutzung</p> <p>Der Grundsatz der Abteilung Landschaft und Gewässer beim Thema nächtliche Beleuchtung lautet: So viel wie nötig, so wenig wie möglich. Der Kanton Aargau setzt auf die Reduktion der Lichtverschmutzung und erarbeitet derzeit eine eigene Strategie.»</p> <p>Die Handlungsmöglichkeiten der Gemeinden im Rahmen der verbindlichen Planungsebenen und Gesetzesgrundlagen sind auf der LEP-Webseite aufgeführt. Kantonale Beratungsstelle Lichtverschmutzung: Lichtverschmutzung - Kanton Aargau</p> <p>➔ Planungshilfen: LEP-Webseite, Beratung Naturama: (Natur & Klima – Naturama Aargau)</p>	
Link	<p>Klima</p> <p><u>Bioklima verbessern:</u> Grünfläche mit hoher Kaltluftproduktionsrate, Bioklimatische Bedeutung der Grün- und Freiflächen, Kaltlufteinzugsgebiete, Kaltluftleitbahnen, Kaltluftströmungsfeld.</p> <p>Bäume, naturnahe Grünflächen, Brunnen und offene Gewässer, Dach- und Fassadenbegrünung, Sickerbeläge in der Siedlung fördern.</p> <p><u>Empfehlungen, Arbeitshilfen:</u></p> <ul style="list-style-type: none"> • Webseite Lep-aargau.ch: Handlungsfeld Klima und Klima Siedlungsgebiet • Leitfaden BVU 2021 «Hitzeangepasste Siedlungsentwicklung» anwenden, umsetzen, insbesondere bei BNO-Revisionen und Baugesuchen, Gestaltungsplänen. • Arbeitshilfe: Biodiversität und Landschaftsqualität im Siedlungsgebiet. Empfehlungen für Musterbestimmungen für Kantone und Gemeinden. BAFU 2022. 	

6 Handlungsfeld Wald und Landwirtschaft

6.1 Handlungsbedarf aus Sicht Wald

Nr.	Hinweise zur Umsetzung	Akteure
	Waldrand aufgewertet, geschützt BNO (grün) bzw. aufgewertet durch Kanton, nicht geschützt (rot): gestufte Waldrandnutzung weiterführen. Periodische Pflegeeingriffe sichern.	Initiative: Kanton, Gemeinde, Forst Umsetzung: Förster:in
	Naturschutzgebiet von kant. Bedeutung im Wald. Naturnahe Bewirtschaftung gem. Auflagen Abt. Wald.	Initiative: Kanton, Forst Umsetzung: Förster:in
	Feuersalamander (Inventar BirdLife Aargau): naturnahe, durchgängige Fließgewässer mit Kolken fördern. Naturnahe Umgebung mit Kleinstrukturen. <ul style="list-style-type: none"> Kartenpaket Feuersalamanderinventar BirdLife Aargau 	Initiative: Kanton, Gemeinde, Lako, NGO Umsetzung: Gemeinde, Förster:in, Unternehmer:innen, Waldeigentümer:innen
ab Herbst 2026	Wiedervernässungspotenziale im Wald Potenzialflächen Wiedervernässung im Wald (gem. Potenzialkarte Abt. Wald). Wiedervernässungsmassnahmen, i.d.R. Nutzungsverzicht oder sehr bodenschonende Einzelstocknutzung. Koordination mit Amphibienförderung. Quelleninventar <u>Quellen «natürlich»</u> (gem. Pro Natura): als bedrohten Lebensraum und Klimaregulator schützen und erhalten. Umgebung naturnah bewirtschaften. <u>Quellen «beeinträchtigt»</u> (gem. Pro Natura): Beeinträchtigungen beseitigen. Umgebung naturnah bewirtschaften. Die Themenkarten zu « Wiedervernässungspotenziale im Wald » und « Quelleninventar Pro Natura » dienen als kantonsinterne Arbeitskarten. Bei bestimmten Planungsvorhaben auf Stufe Gemeinde, Region können detailliertere Angaben bei der Abteilung Wald nachgefragt werden. Initiative: Gemeinde, Lako, NGO. Umsetzung: Kanton, Gemeinde, Grundeigentümer:innen, Förster:in.	Initiative: Kanton, Gemeinde, Forst, NGOs. Umsetzung: Kanton, Förster:in, Waldeigentümer:in

Thema Wildtierkorridore siehe Kapitel Ökologische Infrastruktur, Gilde A.

➔ Links zum Kartenpaket Wald

- [Kartenpaket Wald](#)
- [Webseite LEP-Aargau](#)

6.2 Handlungsbedarf aus Sicht Landwirtschaft

Massnahmen auf dem landwirtschaftlichen Kulturland werden primär durch die Programme des Kantons umgesetzt (u.a. Labiola). Direktzahlungsberechtigte Landwirt:innen können sich dazu in den kantonalen Programmen beteiligen. Landwirt:innen, die keine solche kant. Bewirtschaftungsvereinbarung wollen oder nicht direktzahlungsberechtigt sind, können für geeignete hochwertige Flächen (vorgegebene Objekttypen) mit dem Kanton Einzelflächen- bzw. Pflegevereinbarungen abschliessen (Stand 2026).

Biotope von nationaler (Flachmoore, Trockenwiesen und -weiden, Amphibienlaichgebiete) und kantonaler Bedeutung (Naturschutzgebiete) inkl. Pufferzonen sowie lokale Schutzzonen gemäss Kulturlandplan werden in die Bewirtschaftungsvereinbarungen aufgenommen. Die Vorgaben zu den Schutzobjekten der kommunalen Kulturlandpläne sind mit den Bewirtschaftungsvereinbarungen umzusetzen. Das bedingt aber, dass die qualitativen Anforderungen des Kantons erfüllt sind und entsprechende Fördermassnahmen umgesetzt werden. Erst dann können BNO-Schutzzonen in die Vereinbarungen aufgenommen werden.

Bei gutem Ackerland (Fruchtfolgeflächen FFF code 1 und 2) soll die Nahrungsmittelproduktion im Vordergrund stehen. Ein situationsbezogener Anteil an BFF ist erwünscht. Auch im Ackerland ist ein gewisser Anteil hochwertiger BFF als Trittstein-Biotope anzustreben.

➔ Links zum Kartenpaket Landwirtschaft

- [Kartenpaket Landwirtschaft](#)
- [Webseite LEP-Aargau](#)